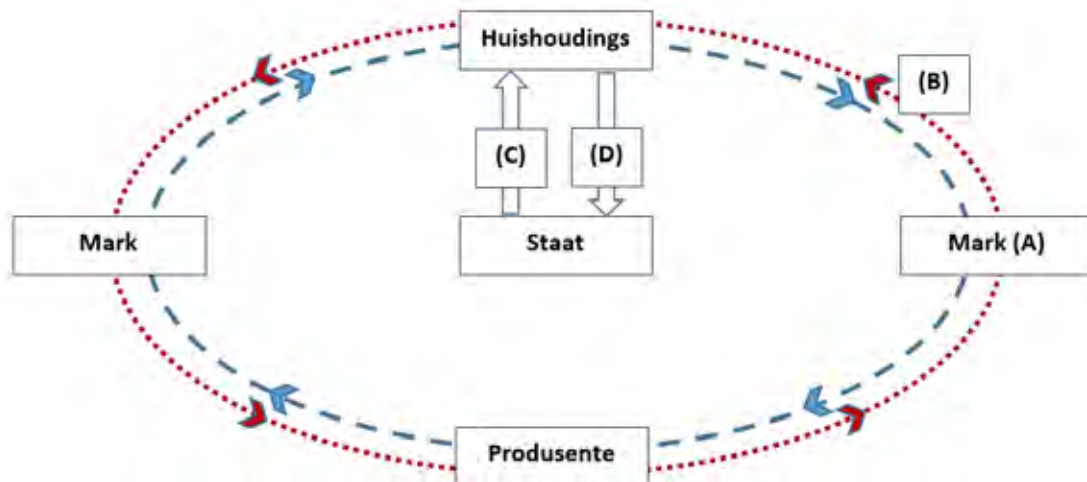


Die ekonomiese kringloop

Bestudeer die volgende ekonomiese model en beantwoord vrae 1 tot 5.



- Wat stel hierdie ekonomiese model voor?
 - Hoe pryse op verskillende markte bepaal word.
 - Die sirkulêre vloei in die makro-ekonomie.
 - Oorsake van inflasie.
 - Die nasionale totale van inkome en aanbod.
- Die mark wat deur (A) voorgestel word, is die mark vir ...

A produksiefaktore.	B goedere en dienste.
C arbeid en entrepreneurskap.	D internasionale handel.
- Die vloei aangedui deur (B) vanaf Mark (A) na Huishoudings toon die vloei van:

A produksiefaktore.	B vergoeding van produksiefaktore.
C goedere en dienste.	D vergoeding vir goedere en dienste.
- Indien hierdie model in ewewig is, volg dit dat:
 - totale inkome gelyk is aan totale besteding.
 - totale inkome groter is as totale besteding.
 - totale inkome kleiner is as totale besteding.
 - daar geen verwantskap is tussen totale inkome en totale besteding nie.
- Vloei (C) en (D) toon onderskeidelik:

A publieke goedere en subsidies.	B subsidies en belastings.
C publieke goedere en oordragbetalings.	D oordragbetalings en belastings.

6. Die volgende is geneem uit die SARB Kwartaalblad (Desember 2019).

R miljoen	2015	2016	2017	2018
Vergoeding van werknemers	1 912 083	2 072 859	2 225 800	2 320 179
Netto bedryfsurplus	1 079 222	1 123 567	1 226 323	1 249 182
Verbruik van vaste kapitaal	560 416	617 969	638 782	1 249 182
Belasting op produksie	81 169	85 519	92 072	101 936
Subsidies op produksie	7 983	8 356	9 653	6 492
Belasting op produkte	440 102	482 772	497 335	545 558
Subsidies op produkte	15 126	15 270	17 084	12 951
Uittreksel uit KB601				

Die waarde van die BBP teen markpryse vir 2017 is:

- A** R 4 912 784 miljoen **B** R 3 795 766 miljoen
C R 4 653 575 miljoen **D** R 3 617 796 miljoen

7. Wat sal die verandering in verbruiksbesteding wees in 'n geslote ekonomie met geen owerheid, indien daar 'n toename van R1 000 000 in investering is, en die marginale geneigdheid om te spaar (*mps*) is 0,2?

- A** -R5 000 000 **B** -R500 000 **C** R500 000 **D** R5 000 000

8. Wat kan die staat doen indien die ekonomie tekens begin toon van inflasie en hulle groei in die ekonomie wil verhoed?

- A** Verhoog beide belasting en invoere.
B Verlaag owerheidsbesteding en verhoog belasting.
C Verhoog beide invoere en die verbruik van goedere en dienste.
D Verlaag belasting en verhoog owerheidsbesteding.

Sakesiklus

Bestudeer die volgende voorstelling van die sakesiklus en beantwoord vrae 9 tot 15.



9. Die teenoorgestelde van 'n trog is die punt op die sakesiklus waar:

- A** inflasie op sy laagste is.
B totale vraag en koste lei tot 'n afname in investering.
C totale ekonomiese aktiwiteit afneem.
D die werkloosheidskoers op sy laagste is.

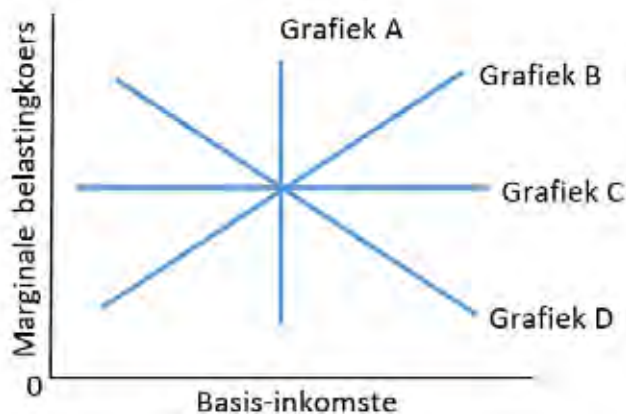
10. Die fase tussen 'n trog en 'n piek op 'n sakesiklus kan die beste beskryf word as 'n ...

- A** herstpunt. **B** uitbreidingsfase. **C** inkrimpingsfase. **D** optimale punt van uitset.

11. Gedurende die herstelfase is die ekonomiese groeikoers op 'n jaar-tot-jaarbasis:
- A** negatief, maar teen 'n toenemende koers. **B** negatief, maar teen 'n dalende koers.
C positief, maar teen 'n toenemende koers. **D** positief, maar teen 'n dalende koers.
12. Volgens www.weforum.org het reisbeperkings en kwarantyn as gevolg van Covid-19 honderde miljoene mense geraak, en het Chinese fabriek te kort aan arbeid en onderdele ondervind, wat netintydvoorsieningskettings ontstig en verkoopswaarskuwings in verskillende industrieë ontlok het. Watter een van die volgende verduidelik dié rede vir sakesiklusse die beste?
- A** Eksogene redes **B** Endogene redes **C** Strukturele redes **D** Monetêre redes
13. Die fase van 'n sakesiklus wat ontstaan na 'n trog en wanneer die groeikoers positief is, kan beskryf word as 'n _____-fase.
- A** voorspoed **B** inkrimpings **C** resessie **D** depressie
14. In 'n poging om ekonomiese groei aan te pas, kondig die owerheid 'n afname in belasting aan. Dit is 'n voorbeeld van 'n ...
- A** uitbreidende fiskale beleid. **B** inkrimpende fiskale beleid.
C uitbreidende monetêre beleid. **D** inkrimpende monetêre beleid.
15. Watter een van die volgende veranderinge in totale vraag en totale aanbod sal lei tot 'n afname in ekonomiese groei?
- A** 'n Toename in totale vraag terwyl totale aanbod konstant bly.
B 'n Toename in totale aanbod terwyl totale vraag konstant bly.
C 'n Afname in totale vraag en 'n afname in totale aanbod.
D 'n Toename in totale vraag en 'n toename in totale aanbod.

Die owerheidsektor

16. 'n Ekoonom twiet dat hy verwag dat die inflasiekoers met 1 persentasie punt sal toeneem hierdie jaar aangesien die inflasiekoers die afgelope 5 jaar elke jaar met 1 persentasie punt toegeneem het. Dit is 'n voorbeeld van ...
- A** historiese modelle. **B** ekonometriese modelle.
C ekstrapolasie. **D** bewegende gemiddeldes.
17. Watter grafiek toon Suid-Afrika se inkomstebelasting die beste?



- A** Grafiek A **B** Grafiek B **C** Grafiek C **D** Grafiek D

18. Die sluggy slak is 'n groot slak wat in die vlak waters van riviere op Imaginary Eiland gevind word. Hierdie waters is so vlak en so helder dat 'n enkele persoon baie sluggy slakke op een dag kan bymekaarmaak. Die sluggy slakke kan die beste beskryf word as ...
- A** gemeenskaplike goedere. **B** publieke goedere.
C kollektiewe goedere. **D** meriete goedere.
19. Die volgende is eienskappe van goedere:
- (a) Hierdie goedere het ware persoonlike voordeel.
(b) Hierdie goedere het positiewe eksternaliteite.
(c) Mense besef nie of ignoreer die koste om hierdie goedere te gebruik.
(d) Hierdie goedere het negatiewe eksternaliteite.
- Meriete goedere word die beste beskryf deur:
- A** (a) en (b) **B** (b) en (c) **C** (c) en (d) **D** (a) en (d)
20. Watter een van die volgende is WAAR?
- A** In 'n vrye mark sal daar 'n oorverbruik van meriete goedere en 'n onderverbruik van demeriete goedere wees.
B In 'n vrye mark sal daar oorverbruik van beide meriete goedere en demeriete goedere wees.
C In 'n vrye mark sal daar onderverbruik van meriete goedere en oorverbruik van demeriete goedere wees.
D In 'n vrye mark sal daar onderverbruik van beide meriete goedere en demeriete goedere wees.
21. Watter een van die volgende beskryf negatiewe eksternaliteite die beste?
- A** 'n Boer groei lemoenbome wat nektar verskaf aan 'n nabygeleë byeboer wat meer heuning verkry as gevolg van die lemoenboord.
B Privaatskoolonderrig verseker dat die owerheid die koste spaar van 'n publieke skool.
C Die verskaffing van werk aan voorheen hawelose mense verlig die sosiale probleem van mense sonder behuising.
D Nie-organiese boere gebruik kunsmis en pesbestryders wat gesondheidsprobleme in die toekoms kan veroorsaak.
22. Die afskaling (lockdown) van sosiale byeenkomste as 'n metode om die verspreiding van Covid-19 te beperk, is 'n voorbeeld van:
- A** die verhoging van die aanspreeklikheid van die openbare sektor.
B die bestuur van owerheidsbestedingprogramme.
C die regering wat ekonomiese aktiwiteite reguleer.
D regering wat korrupsie bekamp.
23. Om negatiewe eksternaliteite te oorkom, het die ekonomie 'n vorm van regeringsinmenging nodig. Watter een van die volgende sal NIE werk nie?
- A** Belasting kan verlaag word om die verbruik van goedere met negatiewe eksternaliteite te verhoog.
B Subsidies op goedere met positiewe eksternaliteite kan verhoog word.
C Die regering kan regulasies instel wat die eksternaliteite beperk.
D Die regering kan insentiewe instel wat dit makliker maak om kostedoeltreffende omgewingskeuses te kies.

Buitelandse valutamarkte

24. Watter een van die volgende is nie 'n rede om vrye handel tussen lande te bevorder nie?
- A** Minder vermorsing omdat surplus grondstowwe gebruik word.
B Binnelandse monopolieë sal meer mededinging van ander lande hê.
C Strukturele werkloosheid kan afneem.
D Ontwikkelende ekonomieë kan sukkel om hul ekonomie te diversifiseer.

25. Jane en Mike werk in firma A. Jane kan 11 eenhede van produk A en 13 eenhede van produk B in een uur vervaardig. Mike kan 10 eenhede van produk A en 3 eenhede van produk B in een uur vervaardig. Volgens die gegewe inligting:
- A moet Jane beide produkte A en B produseer.
 - B moet Jane en Mike voortgaan met die vervaardiging van die aantal eenhede wat hulle tans produseer.
 - C moet Jane spesialiseer in produk A en Mike spesialiseer in produk B.
 - D moet Mike spesialiseer in produk A en Jane spesialiseer in produk B.
26. Moontlike redes vir 'n tekort op die lopende rekening is:
- (a) Oorwaardeerde wisselkoerse waar uitvoere duurder is, maar die invoer goedkoper is.
 - (b) Hoë verbruikersbesteding lei tot 'n toename in invoer.
 - (c) Ongebalanseerde ekonomie waar die ekonomie op verbruiksbesteding eerder as op belegging en uitvoer fokus.
 - (d) As daar 'n afname in die relatiewe mededingendheid is, bv. stygende loonkoste, industriële onrus of goedere van slegte gehalte, is dit moeiliker om uit te voer.

Watter van die moontlikhede is WAAR?

- A (a), (c) en (d) B (b) en (d) C Slegs (c) D (a), (b), (c) en (d)

Op 21 Februarie 2020 was 1 Suid-Afrikaanse Rand gelyk aan 0,060 Euro. Op 21 Maart 2020 was 1 Suid-Afrikaanse Rand gelyk aan 0,053 Euro. Beantwoord vrae 27 en 28 gebaseer op hierdie syfers.

27. Die Rand het _____ teen die Euro.
- A gedevalueer B gerevalueer C gedepresieer D geappresieer
28. Op 21 Maart 2020 sal invoere van €1 000 ...
- A R2 201.25 meer kos. B R2 201.25 minder kos.
C dieselfde kos. D onmoontlik wees om te bereken.
29. Om die tekort op die lopende rekening te verminder, moet die regering ingryp.
- (a) Verminder verbruikersbesteding.
 - (b) Verhoog verbruikersbesteding
 - (c) Voorsien beleide om mededingendheid te verbeter.
 - (d) Vraagkantbeleide om mededingendheid te verbeter
 - (e) Devaluasie van die wisselkoers.
 - (f) Herwaardering van die wisselkoers.

Die beste beleide om die tekort op die lopende rekening te verminder, is:

- A (a), (c) en (f) B (b), (d) en (e) C (b), (d) en (f) D (a), (c) en (e)

30. As gevolg van die Covid-19-virus, ervaar Land F 'n afname in produktiwiteit. Dit sal die land se geldeenheid laat _____ omdat goedere teen 'n _____ prys geproduseer word.
- A appresieer; laer B depresieer; laer C appresieer; hoër D depresieer; hoër

PROVERTO EMS OLYMPIAD 2020 – GRAAD 12

EKONOMIE

RONDE 2

Beskerming en vrye handel

- Gedurende die grendeltydperk (*lockdown*) is internasionale handel opgeskort. Dit is 'n voorbeeld van:
 - die regulering van nasionale handel.
 - invoervervanging.
 - beskerming.
 - uitvoerbevordering.
- Die bilaterale handelsooreenkoms tussen Suid-Afrika en Zimbabwe is op 20 November 2018 beëindig. Watter een van die volgende is korrek met betrekking tot bilaterale handelsooreenkomste?
 - 'n Bilaterale handelsooreenkoms tussen twee lande elimineer tariewe en ander handelsbelasting wat op 'n nie-vennootland gehef word.
 - Dit gee die vennootlande die geleentheid om produkte te stort (dump) teen 'n prys laer as waarvoor hulle tuis sal verkoop of selfs die koste om te produseer, ten einde marktaandeel te verkry.
 - Regerings word toegelaat om strategiese bedrywe te subsidieer, wat hulle 'n onregverdigde voordeel gee wanneer hulle na 'n ander land uitvoer.
 - Die ooreenkoms standaardiseer regulasies, arbeidsstandaarde en beskerming van die omgewing, waardeur die regulasies verminder word en die uitvoerders van die land 'n mededingende voordeel bo sy buitelandse mededingers verkry.
- Suid-Afrika het aan die begin van 2007 kwotas op die invoer van geselekteerde klere- en tekstiellyne uit China geïmplementeer. Dit vorm deel van:
 - uitvoerbevordering.
 - invoervervanging.
 - beskerming.
 - vrye handel.
- Wat sal die voordeel vir Suid-Afrika wees as hulle 'n kwota implementeer vir die invoer van geselekteerde klere- en tekstiellyne uit China?
 - Plaaslike produsente sal die geleentheid kry om goedere vir internasionale markte te produseer.
 - Dit sal lei tot 'n toename in plaaslike werkgeleenthede.
 - Laer pryse word in die plaaslike mark betaal.
 - Die gehalte van goedere wat op plaaslike markte beskikbaar is, sal toeneem.

Die dinamika van onvolmaakte markte

- Watter EEN van die volgende is die beste voorbeeld van firmas in monopolisties mededingende markte?
 - Die enigste algemene praktisyn in 'n klein plattelandse dorpie.
 - Netflix.
 - Restaurante in 'n groot winkelsentrum.
 - Rekenaarbedryfstelsels soos Apple en Windows.

Bestudeer die volgende tabel wat die totale omset en totale koste op 'n aarbei-boerdery toon en beantwoord vraag 6 tot 8.

Hoeveelheid (Q)	Totale Inkomste (TR)	Totale Koste (TC)	Wins	Marginale Inkomste (MR)	Marginale Koste (MC)
0	R0	R62	-R62		-
10	R40	R90	-R50	R4.00	R2.80
20	R80	R110	-R30	R4.00	R2.00
30	R120	R126	-R6	R4.00	R1.60
40	R160	R138	R22	R4.00	R1.20
50	R200	R150	R50	R4.00	R1.20
60	R240	R165	R75	R4.00	R1.50
70	R280	R190	R90	R4.00	R2.60
80	R320	R230	R90	R4.00	R4.00
90	R360	R296	R64	R4.00	R6.60
100	R400	R400	R0	R4.00	R10.40
110	R440	R550	R-110	R4.00	R15.00
120	R480	R715	R-235	R4.00	R16.60

6. Die maksimum wins wat die boer kan verdien deur aarbeie te produseer, is:
- A R75 as hy 60 aarbeie produseer, want $MR > MC$.
 - B R90 as hy 70 aarbeie produseer, want $MR > MC$.
 - C R90 as hy 80 aarbeie produseer, want $MR = MC$.
 - D R64 as hy 90 aarbeie produseer, want $MR < MC$.
7. Wat sal die wins wees as die boer besluit om glad nie aarbeie te produseer nie, maar nie die mark verlaat nie?
- A -R62
 - B -R50
 - C -R30
 - D -R6
8. Gestel dat die vaste koste van die aarbei-boerdery styg. Wat sou met die totale koste-kurwe gebeur?
- A Die totale koste-kromme sou afwaarts beweeg met die bedrag van die vaste koste.
 - B Die totale koste-kromme sou opwaarts skuif en steiler word.
 - C Die totale koste-kromme sou sy kromming behou, maar sal opskuif met die bedrag van die vaste koste.
 - D Die totale koste-kromme sou afwaarts beweeg namate meer uitset geproduseer word.
9. Watter een van die volgende is NIE 'n sleutelkenmerk van 'n monopolie nie?
- A Geen hegte plaasvervanger nie.
 - B Invloed op prys.
 - C Disekonomie van skaal
 - D Hindernisse vir toetrede tot die mark.

10. Firma D is 'n enkelprys-monopolie en Firma E is 'n perfekte mededingende onderneming. Firma E sal:
- A meer uitset produseer en 'n hoër prys hê.
 - B meer uitset produseer en 'n laer prys hê.
 - C minder uitset produseer en 'n hoër prys hê.
 - D minder uitset produseer en 'n laer prys hê.

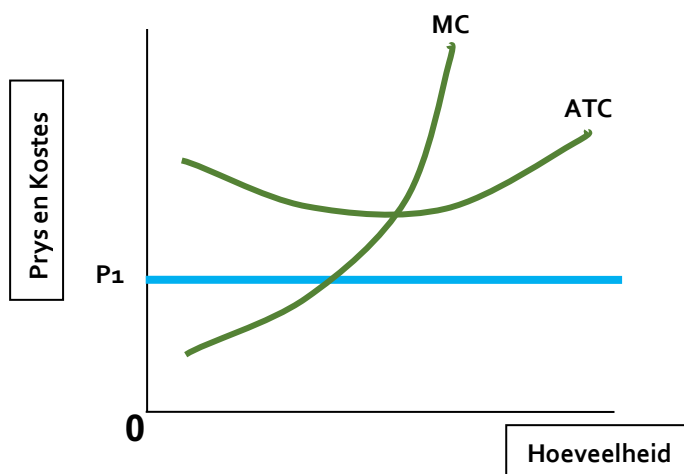
Markmislukkings

11. Land Y ervaar 'n markmislukking. Watter stelling omskryf markmislukking die beste?
- A Markte moedig eienaars van produksiefaktore aan om risiko's te neem.
 - B Verkopers kan nie wins in die mark verdien nie.
 - C Die nut wat kopers in die mark kry, is veel meer as die geleentheidskoste om die goedere te koop.
 - D Die markte kan nie die produksiefaktore doeltreffend toewys om aan behoeftes en begeertes te voldoen nie.
12. Watter van die volgende sal as markmislukkings beskou word?
- (i) Die prys van goedere styg omdat daar 'n tekort aan goedere is.
 - (ii) Daar is 'n tekort aan die aanbod van meriete goedere.
 - (iii) Die verlaging van pryse lei tot dalende winste.
 - (iv) Privaat goedere word ondervoorsien.
 - (v) Eiendomsreg word nie toegeken nie.
 - (vi) Misbruik van monopolie mag.
- A (i), (iii) en (iv)
 - B (i), (ii) en (vi)
 - C (iii), (iv) en (v)
 - D (ii), (v) en (vi)
13. Watter een van die volgende redes is die akkuraatste rede waarom die regering openbare goedere in 'n markeconomie sou begin lewer?
- A Die regering betaal nie invoerregte op ingevoerde grondstowwe wat nodig is vir die vervaardiging van openbare goedere nie.
 - B Regerings het volledige kennis van alle inligting rakende ekonomieë regoor die wêreld.
 - C Die regering kan belasting spandeer om die voorsiening van hierdie soort goedere te finansier.
 - D Die kans dat 'n mark sal vorm om hierdie openbare goedere te lewer, is basies nul.
14. Tydens die Covid-19 epidemie het die openbare sektor gesondheidsorg aan die mense verskaf. Watter van die volgende is 'n erkende risiko verbonde aan die verskaffing van gratis gesondheidsorg deur die openbare sektor?
- A Hulle gebruik moontlik slegs minderwaardige behandelings.
 - B As die staat gratis gesondheidsorg bied, bestaan privaatgesondheidsorg moontlik nie.
 - C Dokters in die openbare sektor is miskien nie so opgelei soos dokters in die privaatsektor nie.
 - D Die voorsiening van gratis gesondheidsorg kan morele gevare inhou, aangesien mense kans kan waag tydens die grendeltydperk (*lockdown*).

Die dinamika van perfekte markte

15. Perfekte mededinging is 'n bedryf waar:
- A enkele ondernemings bestaan wat identiese goedere produseer.
 - B baie ondernemings bestaan wat goedere produseer wat verskil.
 - C enkele ondernemings bestaan wat goedere produseer wat ietwat van gehalte verskil.
 - D baie ondernemings bestaan wat identiese goedere produseer.
16. Plaas A en Plaas B produseer koring in 'n perfekte mark. Die vraag na koring vanaf Plaas A is heeltemal elasties, omdat koring afkomstig vanaf Plaas A:
- A 'n perfekte komplementêre produk tot koring vanaf Plaas B is.
 - B 'n perfekte plaasvervanger vir koring vanaf Plaas B is.
 - C 'n normale goed is.
 - D 'n minderwaardige goed is.
17. Die mark vir vis in 'n vissersdorp is volmaak mededingend. Die pryselastisiteit van die vraag na vis van Visserman G:
- A is soms groter as en soms minder as die elastisiteit van die vraag na vis in die algemeen.
 - B is groter as die elastisiteit van die vraag na vis in die algemeen.
 - C is minder as die elastisiteit van die vraag na vis in die algemeen.
 - D is gelyk aan die elastisiteit van die vraag na vis in die algemeen.
18. Ekonome aanvaar dat die doel van 'n volmaak mededingende onderneming die maksimering van _____ is.
- A inkomste
 - B ekonomiese wins
 - C uitsetprys
 - D aantal verkoop

Die volgende grafiek toon die marginale koste en die gemiddelde totale koste-krommes van Firma T.



19. As die prys van goedere P1 is, is Firma T tans besig om:
- A 'n normale wins te verdien.
 - B 'n ekonomiese verlies te ly.
 - C genoeg inkomste te verdien om al die geleentheidskoste te betaal.
 - D 'n ekonomiese wins te maak.

Die sirkulêre vloei, nasionale aggregate en sakesiklusse

20. Die herstelfase van die sakesiklus begin gewoonlik met:
- A lae rentekoerse, en gaan voort met 'n toename in vraag en indiensneming, wat lei tot ekonomiese uitbreiding.
 - B hoë rentekoerse, en gaan voort met 'n afname in vraag en indiensneming, wat lei tot ekonomiese uitbreiding.
 - C lae rentekoerse, en gaan voort met 'n toename in vraag en indiensneming, wat lei tot ekonomiese inkrimping.
 - D hoë rentekoerse, en gaan voort met 'n afname in vraag en indiensneming, wat lei tot ekonomiese inkrimping.
21. Die Suid-Afrikaanse regering het 'n ekonomiese steunpakket van R500 miljard aangekondig om die ekonomie te bewaar as gevolg van die Covid-19 grendeltydperk (*lockdown*). Volgens die Minister van Finansies sal die derde deel van die pakket uit uitgebreide belastingverligting en ondersteuningshulp vir werkers bestaan. Dit vorm deel van die _____ beleid van die staat.
- A SEB (BEE)
 - B fiskale
 - C monetêre
 - D sosiale
22. As die buiteland in Suid-Afrika belê, word die belegging gesien as 'n:
- A inspuiting wat totale vraag laat afneem.
 - B inspuiting wat totale vraag laat toeneem.
 - C lekkasie wat totale vraag laat afneem.
 - D lekkasie wat totale vraag laat toeneem.
23. Inspuitings in die ekonomie bestaan uit:
- A uitvoer, owerheidsbesteding en beleggings.
 - B invoer, besparing en belasting.
 - C uitvoer, beleggings en besparings.
 - D invoer, owerheidsbesteding en belasting.
24. Kubaanse dokters het tydens die Covid-19 epidemie Suid-Afrika kom help. Die vergoeding wat aan hulle betaal word, sal:
- A geen invloed op die nasionale syfers van Suid-Afrika hê nie.
 - B geen invloed op die nasionale syfers van Kuba hê nie.
 - C by die BNP van Suid-Afrika gevoeg word.
 - D by die BNP van Kuba gevoeg word.

Die openbare sektor, valutamark, wisselkoerse en die betalingsbalans

25. Watter van die volgende beskryf die makro-ekonomiese probleem die beste?
- A Die prys van Covid-19 toetsstelle.
 - B Die loonkoers van Kubaanse dokters wat ingevoer is om Suid-Afrika te help.
 - C Jou besluit om werk toe te gaan of tuis te werk tydens die grendeltydperk (lockdown).
 - D Die toename in die werkloosheidsvlak in Suid-Afrika as gevolg van die verlenging van die ekonomie.
26. Watter een van die volgende kan nie direk deur die regering gebruik word om die ekonomie weer op koers te kry ná die grendeltydperk (lockdown) nie?
- A Loonkoerse van werknemers in die privaatsektor.
 - B Loonkoerse van werknemers in die openbare sektor.
 - C Toename in die belegging van staatsonderwys.
 - D Toename in die subsidies betaal aan voorheen benadeelde burgers.
27. Suid-Afrika het 'n handelstekort. Dit beteken dat:
- A netto uitvoer negatief is.
 - B netto kapitaaluitvloei positief moet wees.
 - C uitvoer groter is as invoer.
 - D netto uitvoer positief is.
28. Watter van die volgende is 'n voorbeeld van direkte buitelandse investering?
- A BMW SA koop rekenaarprogrammatuur uit Indië.
 - B Investec koop aandele in 'n farmaseutiese maatskappy in Ierland.
 - C Louis Vuitton open 'n winkel in Sandton.
 - D Suid-Afrikaanse uitgewers verkoop die regte om 'n film uit 'n boek te maak aan Universal Studios.
29. 'n Appresiasie van die Rand sal waarskynlik voorkom indien:
- A binnelandse rentekoerse daal.
 - B daar 'n toename in die vraag na invoere is.
 - C daar 'n toename in die vraag na uitvoere is.
 - D die tekort op die betalingsbalans verhoog.
30. As die Suid-Afrikaanse monetêre owerheid wil voorkom dat die buitelandse waarde van die Rand daal, moet hulle:
- A Rande verkoop.
 - B rentekoerse verlaag.
 - C Rande koop.
 - D buitelandse reserwes koop.

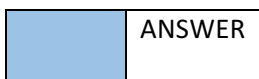
MEMORANDUM



RONDE EEN: 30 Vrae

TOPICS		A	B	C	D
THE CIRCULAR FLOW	1.				
	2.				
	3.				
	4.				
	5.				
	6.				
	7.				
	8.				
BUSINESS CYCLES	9.				
	10.				
	11.				
	12.				
	13.				
	14.				
	15.				

TOPICS		A	B	C	D	
THE PUBLIC SECTOR	16.					
	17.					
	18.					
	19.					
	20.					
	21.					
	22.					
	23.					
	FOREIGN EXCHANGE MARKETS	24.				
		25.				
26.						
27.						
28.						
29.						
30.						



RONDE EEN: 30 Vrae

	A	B	C	D
1.				
2.				
3.				
4.				
5.				
6.				
7.				
8.				
9.				
10.				
11.				
12.				
13.				
14.				
15.				

	A	B	C	D
16.				
17.				
18.				
19.				
20.				
21.				
22.				
23.				
24.				
25.				
26.				
27.				
28.				
29.				
30.				